

invivo

Coopérer, source de valeur

NOS RESPONSABILITÉS EN ACTION



SOMMAIRE

02 Rencontre avec
Thierry Blandinières,
directeur général

04 Coopérer,
source de valeur

06 « Smart cooperation » : pour
une croissance durable

ENGAGEMENT N° 1

08 Produire plus et mieux
09 Accroître la productivité
en optimisant les intrants
16 Préserver les ressources
naturelles

ENGAGEMENT N° 2

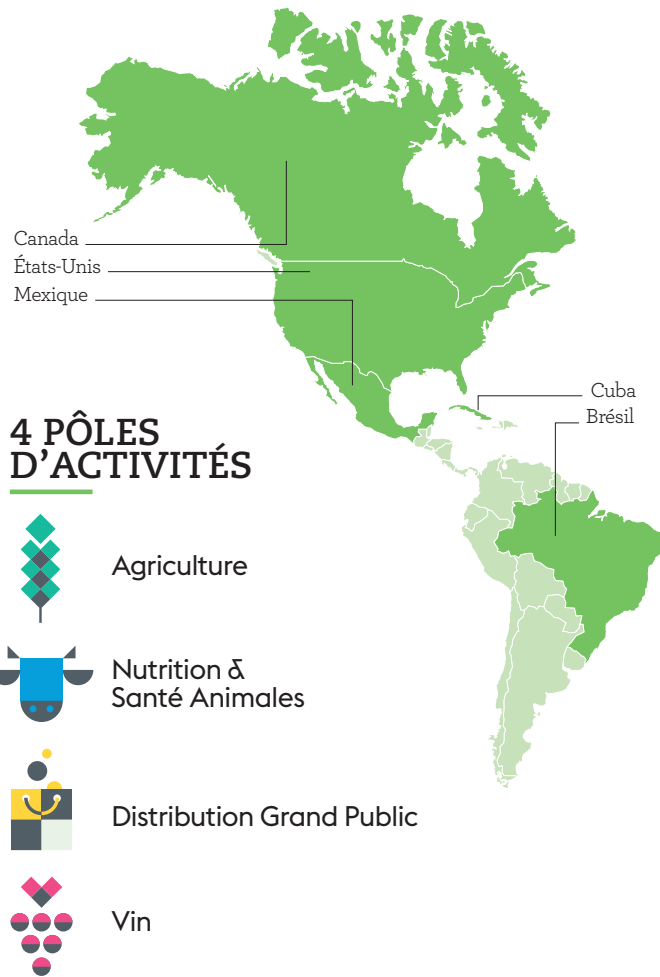
21 Favoriser l'accès
à une meilleure alimentation
22 Exporter les productions
et les savoir-faire français
25 Développer de nouvelles
filières

ENGAGEMENT N° 3

28 Placer l'homme
au cœur de nos actions
29 Faire vivre les hommes
et les territoires
31 Un groupe socialement
responsable
36 La « Smart cooperation »

PROFIL

Un groupe implanté DANS 29 PAYS



En chiffres

1er
groupe coopératif
agricole français



216
coopératives
sociétaires



8 200
collaborateurs

5,7
milliards d'euros
de chiffre d'affaires

InVivo a la forte volonté de contribuer à redonner à l'agriculture et à la coopération agricole toute leur place dans la chaîne de valeur alimentaire mondiale, dans le respect de la planète et des hommes.

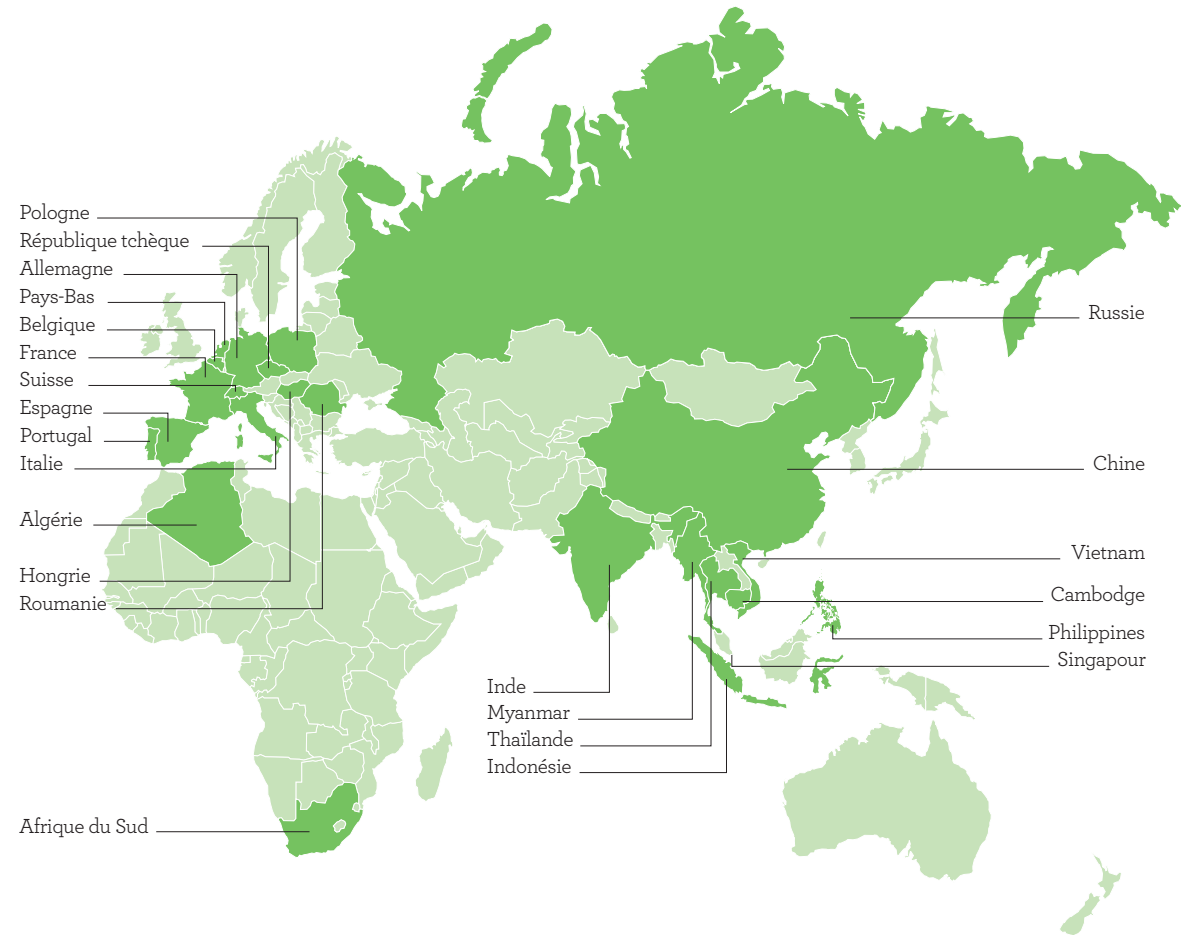
3 ORIENTATIONS STRATÉGIQUES CRÉATRICES DE VALEUR

- Être une tête de pont du développement de l'agriculture française dans le monde
- Investir dans les métiers d'avenir pour créer des champions français
- Offrir de nouveaux débouchés et accompagner la mise en marché des productions françaises

5 LEVIERS DE PERFORMANCE

- Investir dans la R&D et l'innovation
- Élargir et diversifier les activités du groupe
- S'internationaliser à partir de nouvelles plates-formes et des implantations d'InVivo NSA
- Valoriser notre capital humain
- Déployer une politique de responsabilité sociétale et environnementale

2025
by **invivo**



DIRECTION DE LA COMMUNICATION
CONCEPTION ET RÉALISATION: PUBLICORP
01 55 76 11 11 - 13792.
CRÉDITS PHOTO: © Bruno Levy, © Fotolia,
© Cyrille DUPONT, © INVIVO NSA, © Claudius
THIRIET, © Biotop, © J. GUILLERM/INVIVO,
© Jean DEPIERRE, © Getty Images,
© Fabien DE CHAVANES, © Alain GOULARD
ILLUSTRATION: Pierre-Yves Muzellec/Publiccorp

Certifié FSC/Ce produit est issu de forêts gérées durablement et de sources contrôlées.

Rencontre avec Thierry Blandinières, directeur général

« Nous portons un projet collectif, “2025 by InVivo”, auquel je souhaite que chacun puisse collaborer parce qu’il en aura compris l’enjeu. Ensemble, nous allons construire la “Smart cooperation” : coopérer, source de valeur pour tous. »

Un an après le lancement du projet stratégique « 2025 by InVivo » construit autour de quatre leviers de performance, vous en ajoutez un cinquième : le déploiement d’une politique de responsabilité sociétale et environnementale. Pourquoi ?

Thierry Blandinières : Notre plan stratégique « 2025 by InVivo » projette le groupe dans le futur, avec une volonté de croissance forte en France et à l’international. Une croissance qui s’appuiera sur les trois piliers du développement durable, People, Planet, Profit. « 2025 by InVivo » a été élaboré avec nos coopératives sociétales selon un principe fort de la RSE, la démarche participative.

En tant que premier groupe coopératif agricole français, nous avons de grandes responsabilités qui s’expriment dans nos trois engagements majeurs : Produire plus et mieux, Favoriser l’accès à une alimentation de qualité, Placer l’homme au cœur de nos actions. Pour la réussite de « 2025 by InVivo », il est important d’afficher nos engagements, de les partager avec nos parties prenantes, de démontrer que la croissance d’InVivo est porteuse pour les agriculteurs et nos coopératives sociétales, nos partenaires, nos collaborateurs, pour les consommateurs et pour la société tout entière.

Comment s’organise le déploiement de la RSE chez InVivo ?

T. B. : La RSE est à ce jour portée par la direction générale. Je m’engage à ce que l’ensemble des métiers et des pays s’y inscrivent. Dans les prochaines années, chaque pôle d’activité définira sa politique RSE, en accord avec celle du groupe. Ce mode de fonctionnement est déjà opérationnel en matière d’innovation, de recherche et développement. Les grandes lignes directrices, les valeurs qui nous guident valent pour tous. Les sillons sont creusés au niveau de chaque pôle d’activité. Chaque filiale, site industriel et service fonctionnel apporte sa pierre à l’édifice. C’est ainsi que le projet global avance, se fortifie.

Votre projet est porteur de sens pour la société tout entière. C’est-à-dire ?

T. B. : Pour nourrir 9 milliards d’humains, l’agriculture devra produire plus et mieux. Chez InVivo, nous sommes convaincus que les défis agricoles et alimentaires seront relevés grâce aux progrès scientifiques et techniques, aux technologies numériques. De multiples innovations vont voir le jour dans les prochaines années, en productions végétales et animales, qui vont permettre de produire mieux et donc de réduire les impacts sur l’environnement.

De nombreux pays du sud de la Méditerranée et d’Afrique subsaharienne sont confrontés à des problèmes majeurs en matière d’accès à l’alimentation, qui iront en s’aggravant si le réchauffement climatique n’est pas enrayer. Il va falloir développer les exportations agroalimentaires françaises vers ces pays voisins. En élevage, dans de nombreux pays où InVivo NSA est présent, il y a de très fortes attentes en matière de structuration des filières, de qualité alimentaire et de sécurité sanitaire.

Comment allez-vous relever ces défis ?

T. B. : Ces défis seront relevés avec d’autres. Nous allons apporter notre savoir-faire, coopérer en ce sens avec les acteurs privés et publics. Que ce soit en France, en Europe ou sur d’autres continents, notre objectif est le même. Nous souhaitons participer à la création d’écosystèmes qui dynamisent l’activité économique agricole sur les territoires, en y associant nos fournisseurs et nos clients, les producteurs et les consommateurs, mais aussi des entreprises de R&D, des start-ups, le monde universitaire. Nos équipes R&D sont déjà très mobilisées sur ces enjeux. Et le seront encore plus dans les prochaines années grâce à la stratégie d’open innovation qui se met en place dans le groupe, aux maisons de l’innovation. Celle d’InVivo NSA sera inaugurée dans quelques mois. Celle du pôle Agriculture est en réflexion.

Quels sont les chantiers prioritaires de votre politique RSE ?

T. B. : Notre politique RSE est très pragmatique, elle doit être souple et agile pour être efficace. Des initiatives ont déjà été prises dans trois domaines que nous allons structurer au niveau du groupe dès cette année. Les équipes QHSE et la direction des achats biens et services vont définir une politique d’achats responsables. InVivo NSA a mis en place un code d’éthique qui détaille les comportements que l’ensemble des collaborateurs doivent avoir dans la conduite des affaires ; il sera déployé sur l’ensemble du groupe. Nous structurons également le reporting RSE afin de pouvoir mieux mesurer et piloter nos objectifs. ●



2025
by **inVivo**

« “2025 BY INVIVO” EST UN PROJET QUI FAIT APPEL À L’INTELLIGENCE COLLECTIVE DE L’ENTREPRISE. UN PROJET STRUCTURÉ AUTOUR DU TRIPTYQUE PEOPLE, PLANET, PROFIT. »

Coopérer, source de valeur

« 2025 by InVivo », c'est la signature du projet stratégique d'InVivo, celui qui sert de cadre de référence à nos orientations et nos actions présentes et futures.

« 2025 by InVivo », c'est l'affirmation du sens de notre mission: donner à l'agriculture et à la coopération agricole françaises la dimension stratégique qui leur revient en tant que maillon clé de la chaîne de valeur alimentaire, dans le respect de la terre et des hommes.

LA COOPÉRATION : UN MODÈLE D'ENTREPRISE VERTUEUX

Fidèles à l'esprit de leurs fondateurs, les coopératives partagent une éthique fondée sur la transparence, l'équité, la solidarité, la responsabilité sociale et l'altruisme. Alors que les excès de la financiarisation et la crise économique mondiale conduisent à une perte de repères généralisée, le modèle d'entreprise coopératif démontre sa robustesse et sa résilience. Il affirme plus que jamais sa modernité et ouvre des perspectives prometteuses pour l'avenir.

Le modèle d'entreprise coopérative repose sur trois piliers:

- des sociétés d'hommes et non de capitaux, ni opérables ni délocalisables;
- une gouvernance démocratique « un homme, une voix », notamment pour élire les agriculteurs qui forment le conseil d'administration;
- des fonds propres protégés par des

réserves impartageables et abondés chaque année pour servir le long terme.

Les agriculteurs-coopérateurs sont à la fois « copropriétaires » de leur entreprise, ses clients en produits d'approvisionnement (fertilisation et protection des cultures, alimentation animale), ses fournisseurs en produits animaux ou végétaux et des entrepreneurs solidaires: en mutualisant les risques et les charges, en investissant collectivement dans des outils de transformation et de commercialisation. Près d'un tiers des marques alimentaires présentes en grandes surfaces sont issues de groupes coopératifs.

Les coopératives agissent pour l'économie réelle des territoires en privilégiant le long terme et la transmission de l'entreprise de génération en génération d'agriculteurs. Principaux employeurs en zones rurales (75 % de leurs sièges

sociaux sont situés en régions), les coopératives se déploient aussi à l'international (exportations, implantations industrielles...), relais de croissance indispensable pour consolider leur performance.

INVIVO : « COOPÉRATIVE DE COOPÉRATIVES »

Avec 216 coopératives sociétaires, InVivo est une coopérative de deuxième niveau. Son chiffre d'affaires de 5,7 milliards d'euros positionne le groupe au premier rang des entreprises coopératives agricoles françaises et au 6^e rang européen.

70 ans après sa création, InVivo reste fidèle à sa mission d'activer, de mutualiser et de fédérer des initiatives coopératives. Catalyseur et moteur de l'intelligence collective de ses adhérents, partenaires et salariés, InVivo crée de la valeur dans les filières, sur les marchés et sur les territoires, autour de quatre pôles d'activités: Agriculture, Nutrition et Santé Animales, Distribution Grand Public, Vin. Avec près de 50 sites industriels, techniques et logistiques et 1 200 magasins franchisés Gamm vert, Delbard et Jardinerie du terroir répartis dans toute la France, InVivo est un acteur du développement économique et de l'emploi dans les territoires ruraux. Ses implantations dans 29 pays permettent simultanément de valoriser les savoir-faire français à l'international, dans l'intérêt des coopératives, des agriculteurs et de l'agriculture.

« SMART COOPERATION BY INVIVO »

Pour produire plus et mieux et apporter ainsi notre contribution aux enjeux nourriciers et environnementaux de la planète, le plan stratégique « 2025 by

InVivo » s'appuie sur cinq leviers de performance:

- investir dans la R&D et l'open innovation;
- élargir et diversifier nos activités, notamment par des alliances et partenariats;
- internationaliser tous nos métiers en nous appuyant sur des acteurs locaux;
- valoriser notre capital humain, en privilégiant le dialogue social;
- déployer une politique de responsabilité sociétale et environnementale.

Ce rapport illustre la dynamique du 5^e pilier, celui du développement et de la croissance durables, construits et partagés avec nos parties prenantes. Preuves à l'appui, vous y trouverez la traduction dans les actes de notre conviction et de notre raison d'être: les hommes peuvent aller plus loin, plus haut, plus vite lorsqu'ils le font ensemble et avec enthousiasme. C'est cela la « Smart cooperation by InVivo ». ●

70 ans d'histoire coopérative

L'Union InVivo est née de la fusion en 2001 de l'UNCAA (Approvisionnement) et SIGMA (Commerce de céréales). Créées en 1945, ces deux unions nationales ont eu pour mission originelle de réorganiser l'approvisionnement dans un contexte économique de pénurie, de coordonner les actions des coopératives, d'insuffler le progrès dans les techniques de production. Très rapidement l'enjeu économique d'organisation des marchés tant à l'échelle nationale qu'à l'importation et à l'exportation s'imposera comme une priorité.
www.invivo-group.com/fr/notre-histoire



**ENGAGEMENT N° 1 :
PRODUIRE PLUS ET MIEUX**

DÉPLOYER UNE AGRICULTURE PILOTÉE ET MESURÉE

- Mutualiser et valoriser les données agricoles
- Développer des outils d'aide à la décision
- Organiser les essais et diffuser les meilleures pratiques culturales

FAVORISER LE SEMIS DES MEILLEURES VARIÉTÉS

- Sélectionner les variétés adaptées à l'écosystème

FERTILISER ET SOIGNER LES PLANTES

- Sélectionner les intrants et optimiser leur utilisation
- Développer des solutions alternatives aux produits chimiques

SURVEILLER L'ÉCOSYSTÈME ENVIRONNEMENTAL

- Renforcer l'expertise agroécologique pour améliorer les rendements tout en respectant les équilibres naturels
- Minimiser l'impact agricole sur l'environnement
- Préserver les ressources naturelles

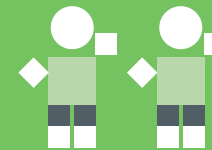
STOCKER LES RÉCOLTES

- Conserver les grains
- Garantir la qualité, la traçabilité et limiter le gaspillage

PRODUIRE DES ALIMENTS POUR ANIMAUX

- Déployer la nutrition de précision (expertise formulation)
- Produire à proximité des bassins de consommation
- Garantir la qualité et la traçabilité, limiter le gaspillage

**ENGAGEMENT N° 3 :
PLACER L'HOMME
AU CŒUR DE
NOS ACTIONS**



HOMMES
Agriculteurs et éleveurs
Consommateurs citoyens

**ENGAGEMENT N° 2 :
FAVORISER L'ACCÈS À UNE
MEILLEURE ALIMENTATION**

« Smart cooperation »

pour une croissance durable

Pour garantir le développement durable de l'agriculture et des filières agroalimentaires, l'intégration de la responsabilité sociétale et environnementale à chaque maillon de la chaîne de valeur alimentaire est fondamentale. InVivo s'engage à agir à chacune de ces étapes. Comment? Le groupe active la « Smart cooperation » et développe l'intelligence collective, fédère les acteurs, met à profit ses savoir-faire dans un esprit d'ouverture et de dialogue avec l'ensemble de ses parties prenantes. Il s'appuie sur la force du modèle coopératif, sur ses valeurs et principes éthiques. C'est ainsi que l'on pourra toujours mieux nourrir les hommes, permettre aux agriculteurs de produire en quantité et en qualité et de façon rentable et répondre aux attentes et besoins des consommateurs-citoyens.

DONNER ACCÈS AUX PRODUITS ALIMENTAIRES LOCAUX

- Distribuer les produits
- Développer l'autoproduction alimentaire
- Limiter le gaspillage
- Soutenir le don alimentaire

EXPORTER LES PRODUCTIONS AGRICOLES ET LES SAVOIR-FAIRE

- Approvisionner les pays importateurs
- Partager nos savoir-faire

ACCOMPAGNER LES INDUSTRIES AGROALIMENTAIRES

- Développer des outils et services pour garantir qualité, traçabilité et sécurité sanitaire
- Analyser les matières premières et les produits alimentaires
- Réduire l'impact environnemental des produits de consommation

PROMOUVOIR UN ÉLEVAGE DE QUALITÉ

- Expertise zootechnique
- Garantir santé et bien-être animal
- Développer des solutions alternatives aux médicaments
- Diffuser les meilleures pratiques d'élevage



Produire plus et mieux

Pour InVivo, le défi de nourrir plus de 9 milliards d'habitants sur une planète fragile sera relevé grâce aux innovations scientifiques et techniques qui permettront d'accroître la productivité en optimisant l'utilisation des intrants et des matières premières et donc de préserver les ressources naturelles et de réduire l'empreinte environnementale de l'agriculture et de l'élevage. La stratégie d'open innovation du groupe, la construction des maisons de l'innovation Animal et Végétal sont des atouts pour y parvenir.

Accroître la productivité en optimisant les intrants

La FAO estime que d'ici à 35 ans, nous serons 9,5 milliards sur la planète. Un sacré défi pour le secteur agricole, puisqu'une augmentation de 70 % des productions serait nécessaire pour subvenir aux besoins alimentaires de tous. Depuis plus de 30 ans, InVivo est engagé avec ses coopératives adhérentes et ses partenaires dans la conception et le développement de solutions permettant aux agriculteurs et éleveurs de produire, en quantité, des produits de qualité, en respectant l'environnement.

AGRICULTURE DE PRÉCISION : UN ATOUT POUR UNE AGRICULTURE DURABLE

Augmenter les rendements, tout en réduisant la consommation d'énergie et d'intrants ou « produire plus avec moins », c'est le principe de l'agriculture de précision prôné par InVivo. Il s'agit d'optimiser la gestion d'une parcelle d'un triple point de vue : agronomique, environnemental et économique. Les moyens d'observation (satellites, drones, capteurs) associés aux outils d'aide à la décision, permettent de n'intervenir que lorsque cela est nécessaire, d'adapter les applications de fertilisants et de phytosanitaires à l'intérieur d'une parcelle en fonction des stricts besoins des cultures, et de traiter les parcelles au mètre carré près.

Côté production animale, cette ligne de conduite s'exprime au travers de la nutrition de précision et d'une meilleure efficacité des techniques d'élevage.

Promouvoir les pratiques culturelles innovantes

La précision agronomique vise à améliorer l'efficacité intrants/rendements, y compris par le choix des variétés les mieux adaptées aux sols et aux climats.

Pour identifier et mettre en œuvre plus rapidement les pratiques culturelles les plus performantes, les résultats d'essais semences, fertilisants et phytosanitaires mis en place par les coopératives sociétaires sont mutualisés depuis plus de 30 ans au sein de pools techniques animés par InVivo. Cette démarche de synthèse expérimentale de plus de 1 000 essais implantés sur 20 000 microparcelles permet l'identification des systèmes de production les plus performants. Les conseillers des coopératives accompagnent la diffusion des bonnes pratiques en particulier via les outils d'aide à la décision.

Partenaire du réseau national des fermes Dephy dont l'objectif est de démontrer, expérimenter et produire des références sur les systèmes économes en phytosanitaires, le réseau des coopératives InVivo FERMEcophyto en est le principal contributeur avec plus de 300 exploitations. InVivo s'est



Le N plus ultra : moins d'azote dans l'air, c'est plus d'azote dans les cultures

Fruit d'un partenariat avec Solvay, un engrais azoté stabilisé a été lancé en 2014 par InVivo. Il bénéficie d'une technologie innovante qui permet d'améliorer l'efficacité de la fertilisation azotée en limitant la volatilisation de l'ammoniac dans l'air.

associé à 34 coopératives pour relever un challenge: réduire et améliorer l'utilisation des produits phytosanitaires tout en améliorant les performances économiques et environnementales des exploitations.

Deux journées nationales ont été organisées par InVivo en 2013 et 2014. Elles ont été l'occasion de restituer auprès des agriculteurs les résultats expérimentaux et de leur faire connaître les meilleures pratiques. L'intérêt de la combinaison de plusieurs leviers pour réduire l'utilisation des phytosanitaires (rotation des cultures, utilisation des produits de biocontrôle, labour occasionnel, désherbage mixte, utilisation d'outils d'aide à la décision) a été mis en évidence. Sur le plan économique, le bilan est encourageant puisque les fermes qui raisonnent leurs interventions et font évoluer leurs pratiques culturales, enregistrent une meilleure productivité.

Les semences ont beaucoup à apporter

Les semences, support du progrès génétique sont au cœur des solutions proposées pour répondre à l'enjeu de produire plus et mieux.

Avec plus de 130 essais variétaux réalisés chaque année, le Variétoscope des coopératives actionnaires de Semences de France est aujourd'hui le plus important réseau d'essais semences en France. Rendement, qualité, tolérance aux maladies, adaptabilité aux conditions agroclimatiques sont aujourd'hui les principaux critères étudiés.

Semences de France participe au projet « efficacité de l'azote » financé par le FSOV (Fonds de soutien à l'obtention végétale) qui devrait permettre d'intégrer cet aspect dans les critères de référencement variétaux.

Des rendez-vous agronomiques sont régulièrement organisés sur le terrain pour partager l'expertise d'InVivo en production végétale. En mai dernier, plus de 150 techniciens, responsables agronomiques et distributeurs ont été réunis pour découvrir les innovations variétales et les meilleurs itinéraires culturaux proposés par Semences de France. Des éclairages ont été apportés sur les pratiques culturales appliquées aux orges hybrides, lorsqu'elles sont associées à une stratégie d'économie d'intrants, sur les leviers agronomiques favorables à une bonne implantation des maïs et sur le choix des espèces en interculture.

Valoriser les données agricoles

Avec la révolution numérique, on est passé d'une agriculture raisonnée à une agriculture pilotée et connectée. Dates d'intervention sur les cultures, typologie et quantité d'intrants appliqués, rendements, analyse des récoltes, les pratiques agricoles génèrent un nombre considérable d'informations. En parallèle, l'exploitant s'appuie sur une grande variété de sources d'information pour exercer son métier, comme les données météorologiques, les cours des matières premières. La mise en commun de ces informations sur des plates-formes mutualisées constitue le socle de la construction d'outils prospectifs, d'aide à la décision pour les interventions culturales, de prévision d'évolution des marchés.

L'exploitation de ces données à l'échelle de la parcelle n'en est qu'à ses prémices. Pourtant, l'utilisation simultanée de plusieurs sources d'information, telle que l'imagerie

10 millions d'hectares par Smag

Les logiciels Atland et Agreo, dédiés au pilotage des exploitations et à la traçabilité des productions agricoles, permettent aujourd'hui la gestion de 10 millions d'hectares répartis sur dix pays.

Cette année, Smag a lancé PreciZion, le premier module full web d'agriculture de précision qui facilite le transfert de données entre le logiciel de gestion parcellaire et la console du tracteur.

satellite, les données météorologiques, la délimitation parcellaire, permet aux agriculteurs connectés de disposer d'outils d'aide à la décision pour l'ensemble du cycle cultural. Ainsi le choix de la variété, l'optimisation parcellaire de la densité de semis, de la quantité de fertilisants et de phytosanitaires ou la date des opérations culturales sont désormais facilitées par des applications mobiles.

Avec l'acquisition, en 2014, de Maferme-Neotic (devenue Smag), leader sur le marché français des solutions web pour le secteur agricole et agro-industriel, InVivo renforce les synergies avec l'expertise agroenvironnementale d'AgroSolutions et démontre sa volonté d'investir dans des services et des technologies qui permettent aux agriculteurs de produire plus et mieux.

Une offre agriculture de précision clé en main, Pixae, portée par Defisol en partenariat avec le GRCETA27, CapSeine et AgroSolutions est proposée aux coopératives. Onze coopératives partagent déjà leurs expériences et leurs références issues de leurs clubs d'agriculteurs pilotes avec pour ambition d'accélérer le développement de l'agriculture de précision.

La nutrition de précision : maximiser l'efficacité de l'alimentation animale

La productivité des filières de production animale peut être accrue sans augmentation de la pression sur les ressources naturelles. Cela nécessite des solutions innovantes en zootechnie.

Un des axes stratégiques de la R&D d'InVivo Nutrition et Santé Animales

60 000
hectares sont gérés
en agriculture
de précision par les
coopératives InVivo

Avec Sweetan d'Inzo°, les protéines sont mieux valorisées

InVivo NSA est à l'origine d'un processus de protection par tannage naturel des protéines de soja ou de colza. Ce procédé permet d'améliorer l'apport d'acides aminés aux ruminants tout en limitant les rejets dans l'environnement. Les résultats d'essais montrent également la meilleure performance en matière de production laitière des tourteaux protégés Sweetan.

est d'assurer une veille scientifique permanente sur les sources de matières premières utilisables dans le monde. La connaissance approfondie des caractéristiques nutritionnelles des matières premières permet d'ajuster les formulations au plus près des besoins des animaux et par conséquent de réduire les impacts environnementaux en limitant la perte de nutriments non digérés et rejetés dans l'environnement. InVivo NSA consolide une matrice de formulation riche en informations (matières premières, nutriments) afin d'offrir le meilleur en termes de performances zootechniques et économiques des filières.

En mars 2015, Inzo° firme-service France d'InVivo NSA présentait les résultats de ses travaux sur les protéines et le phosphore en nutrition animale. Digestibilité des protéines pour les monogastriques (volailles, porcs), qualité des apports protéiques

pour les ruminants et qualité des phosphates alimentaires, tous ces facteurs sont passés au crible dans un objectif d'optimisation de la digestibilité pour limiter les effluents d'élevage.

De même en aquaculture, InVivo NSA fabrique et commercialise des aliments à haute digestibilité, qui contribuent à l'amélioration de la productivité aquacole et participent à la réduction de ses impacts.

La R&D InVivo NSA s'appuie sur un réseau de stations expérimentales, en France et à l'international. Valeur alimentaire des matières premières, équilibre des rations, réduction de l'empreinte environnementale, amélioration du bien-être des animaux, les thèmes étudiés concourent tous à l'élaboration de conduites d'élevage innovantes et durables. Plus largement, chez InVivo NSA c'est tout un écosystème porteur d'innovation qui se met en place avec pour point d'ancrage la maison de l'innovation en construction sur le site du siège social de l'entreprise en Bretagne. Les directions R&D et marketing, mais aussi des représentants des autres directions ainsi que des équipes projets pluridisciplinaires ouvertes à d'autres partenaires y seront installés.

À souligner: le partenariat entre le groupe Grimaud, spécialiste de la sélection génétique animale, et InVivo NSA au Vietnam qui a permis de développer localement les filières porc et canard de chair, en proposant les meilleures gammes de producteurs capables d'assurer la meilleure valorisation des aliments.

INVIVO ACCENTUE SES RECHERCHES SUR LES SOLUTIONS ALTERNATIVES

Une mise en marché responsable des produits phytosanitaires

Face à la diversité des bioagresseurs, des écosystèmes culturaux et des conditions climatiques, InVivo est convaincu de la nécessité d'actionner simultanément les méthodes conventionnelles et alternatives en protection des cultures.

Les coopératives sociétaires de l'Union InVivo jouent un rôle essentiel dans la distribution des intrants – semences, engrais, produits phytosanitaires et de biocontrôle – auprès des agriculteurs. Seuls les phytosanitaires agréés par les autorités publiques et disposant d'une autorisation de mise sur le marché sont référencés et leur utilisation est accompagnée de conseils précis pour en faire le meilleur usage.

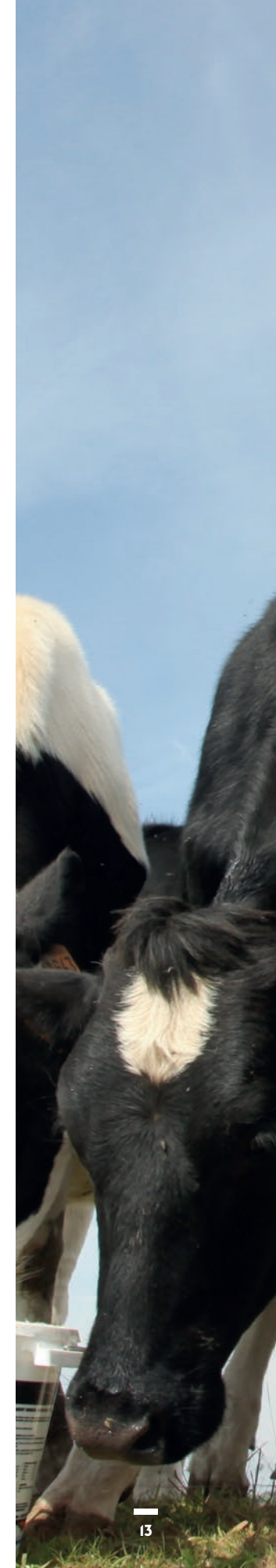
PROCrop™, la protection naturelle des récoltes durant leur stockage

Néodis, filiale d'InVivo, est le distributeur exclusif en France de PROCrop™, solution alternative aux insecticides conventionnels pour la protection des céréales durant leur stockage. PROCrop™ répond parfaitement aux exigences du plan Ecophyto 2018 et est agréé en agriculture biologique.

InVivo a mis en place des contrats-cadres appliqués au référencement de ces produits, prenant en compte leur efficacité et leur compétitivité. En coordonnant et en analysant les résultats de plus de 1000 essais menés chaque année par ses coopératives partenaires, InVivo évalue les modalités optimales d'emploi des solutions proposées au marché. Les protocoles expérimentaux intègrent désormais progressivement des critères d'impacts environnementaux. 40 % de ces essais concernent des produits de biocontrôle, des biostimulants ou des pratiques agronomiques alternatives. Par ailleurs, InVivo se doit d'apporter des réponses aux problématiques de tous les agriculteurs quelle que soit la nature de leur production.

Sa filiale Life Scientific propose une offre de produits post-brevet, rentables et éprouvés techniquement. Ces solutions phytosanitaires, tout en offrant toutes les garanties en termes de qualité de formulation, de conformité réglementaire et d'efficacité, permettent de répondre à des problématiques spécifiques.

Côté grand public, InVivo intensifie également ses actions de sensibilisation à la préservation de l'environnement. Le rôle des jardinerie est primordial en matière d'apprentissage des bonnes pratiques, comme l'a mis en évidence une récente enquête réalisée par Gamm vert auprès de 1600 jardiniers amateurs. C'est autour du jardinage responsable que les efforts sont portés: sensibilisation en magasin, conseils pédagogiques dispensés par des spécialistes, offre de produits utilisables en agriculture biologique,





alternatives aux spécialités chimiques. L'ensemble des produits jardin (terreau, engrais), vendus sous la marque distributeur Gamm vert sont utilisables en agriculture biologique. Par ailleurs, Gamm vert anticipe l'interdiction de vente des phytosanitaires en libre-service prévue en 2017, en testant une méthode de vente assistée au comptoir.

Développer des solutions alternatives en protection des cultures

Réduire l'utilisation des produits phytosanitaires issus de l'agropharmacie, sans impacter la productivité, implique la recherche de nouvelles voies de protection des cultures.

InVivo est investi dans la recherche de solutions alternatives et de biocontrôle depuis de nombreuses années. Le groupe est partenaire du consortium de recherche et innovations autour du biocontrôle créé à l'initiative de l'Inra (Institut national de la recherche agronomique), qui vise à coordonner les actions des différents acteurs.

En mars 2014, suite à un appel à manifestation du gouvernement, AgroSolutions a mis en place le réseau d'expérimentation B-Motived, auquel 56 coopératives partenaires ont participé. L'objectif était d'expérimenter à grande échelle, l'utilisation des produits de biocontrôle en grandes cultures et d'évaluer leurs performances agro-éco-environnementales ainsi que les freins éventuels à leur utilisation. Si cette étude prouve que les professionnels sont très réceptifs à l'utilisation de ces produits (75 % des agriculteurs et 89 % des conseillers sont intéressés par les

produits de biocontrôle en grandes cultures), la difficulté réside dans le manque de solutions alternatives efficaces sur le marché.

Sa filiale Biotop, dédiée au biocontrôle, est très innovante. En 2014, elle lançait Trichotop Max, une solution à base de trichogrammes plus performante pour lutter contre la pyrale du maïs. Depuis cet été, elle propose une nouvelle méthode d'épandage par ULM et drone. Elle a également mis au point un trichogramme pour la lutte contre le carpocapse de la châtaigne et breveté une technique de production d'acariens prédateurs des ravageurs en cultures légumières sous serre.

Voir la santé et le bien-être animal autrement

Depuis plusieurs années, la démédication pour les productions animales, notamment vis-à-vis des risques d'apparition de résistance aux antibiotiques et des possibles répercussions sur la santé publique, fait l'objet de beaucoup d'attention. Dans le même temps, on enregistre une forte attente sociétale autour du bien-être animal dont la santé est une composante essentielle. Si la nécessité d'avoir une approche raisonnée de l'usage des antibiotiques est à présent établie, ces nouveaux modes de conduite d'élevage ne peuvent être viables que si des solutions alternatives sont proposées pour en garantir les performances. InVivo NSA accompagne les éleveurs dans cette approche et développe des produits et services permettant de réduire l'usage des médicaments. Le premier levier consiste à appliquer des mesures préventives. Dans ce cadre, les

experts d'InVivo NSA proposent des diagnostics complets d'élevage.

Pour les élevages cynicoles, l'audit Deffi Lapety développé par la firme-service Inzo° permet d'engager les éleveurs dans une démarche de progrès par la réalisation d'un état des lieux de leurs pratiques. Les partenaires d'Inzo° ont ainsi réduit significativement leur usage d'antibiotiques.

Pour accompagner les éleveurs de porcs, Inzo° a développé l'itinéraire sécurisé GPS (Global Porcelet System), une démarche permettant de trouver la meilleure solution pour réduire l'utilisation des antibiotiques en post-sevrage.

En aquaculture, avec InMyFarm Aqua, un audit global est proposé aux pisciculteurs pour identifier leurs axes de progrès en matière d'alimentation, d'hygiène et de santé, d'environnement et de conduite d'élevage.

De nouvelles gammes de produits permettent également d'accompagner la démédication. La filiale Santé et Hygiène Qalian a lancé Virkon H2O, solution désinfectante de l'eau de boisson, qui limite la propagation des infections, réduisant ainsi l'incidence des pathologies en élevage tandis qu'Inzo° a développé Physio Antiox une nouvelle gamme de minéraux qui contribue à renforcer l'immunité des animaux via les antioxydants.

L'incorporation d'additifs naturels dans les aliments représente également une alternative intéressante aux médicaments. Conçus, produits et développés

Pancosma, une recherche très innovante sur les additifs

Pancosma a mis en évidence la fonction sensorielle essentielle du tube digestif chez l'animal: le « gut effect ». Cette approche innovante qui considère l'intestin comme un « deuxième cerveau » a fait l'objet d'un article remarqué dans la prestigieuse revue « Nature Reviews Gastroenterology & Hepatology ».

par Pancosma, les additifs produits à partir d'ingrédients naturels à mode d'action spécifique, constituent pour les éleveurs une alternative aux antibiotiques et une solution pour améliorer la santé des animaux, optimiser leurs performances zootechniques et réduire les risques en phase de naissance et sevrage. Parmi les additifs commercialisés, deux produits phares: Xtract de Pancosma additif à base d'extraits de plantes pour les ruminants et monogastriques, B-Safe, solution nutritionnelle qui garantit une meilleure immunité des porcelets et des poussins.

20 %

d'antibiotiques en moins dans les élevages cynicoles Deffi Lapety

2 millions
d'hectares sont
suivis par Epiclès,
logiciel de pilotage
de la fertilisation

Préserver les ressources naturelles

Dégradation du capital « sol », impact sur la biodiversité et sur la qualité des eaux, rejets de gaz à effet de serre dont les conséquences sur le réchauffement climatique sont avérées, les pratiques culturales et d'élevage produisent des externalités négatives qui sont de plus en plus pointées du doigt. La pression réglementaire et les attentes accrues de la société en matière de respect environnemental sont perçues comme autant de contraintes par les agriculteurs. Si la préservation des ressources naturelles est gage d'une agriculture pérenne à long terme, elle doit aussi stimuler l'innovation et créer de la valeur pour tous les acteurs des

filières agricoles. InVivo s'engage aux côtés du monde agricole et du grand public en développant des produits et des services qui permettent de produire dans le respect des équilibres naturels. Il s'emploie également à faire reconnaître la contribution des agriculteurs comme producteurs de services environnementaux valorisables par les filières agricoles ou agroalimentaires ou sur les marchés dématérialisés tel que celui du carbone. En interne, le groupe déploie progressivement des plans d'action qui visent à réduire sa propre empreinte environnementale.

UNE OFFRE DE SOLUTIONS AGROÉCOLOGIQUES SIGNÉE INVIVO

Fort de l'alliance unique de compétences, AgroSolutions conçoit et déploie des solutions innovantes pour évaluer, optimiser et valoriser la performance agroenvironnementale des entreprises, territoires et filières. Au service du monde agricole, agroalimentaire et des acteurs de l'eau et de l'aménagement du territoire, AgroSolutions met en œuvre des initiatives collectives répondant aux enjeux de qualité des productions agricoles et de gestion durable des ressources.

Évaluation environnementale : vers l'excellence

Déjà certifiée Iso 9001, AgroSolutions montre sa volonté d'aller plus loin dans la qualification de ses services en signant en juin 2015 la charte d'engagement des bureaux d'études dans le domaine de l'évaluation environnementale reconnue par le ministère de l'Écologie. AgroSolutions contribue à la dynamique volontaire de professionnalisation des bureaux d'études, soucieux d'être reconnus pour la qualité de leur travail.

L'agriculture contribue à l'atténuation des changements climatiques

La France contribue au niveau mondial à environ 1 % des émissions de gaz à effet de serre tandis que l'agriculture et la sylviculture sont responsables de 21 % de ces émissions en France. En tant qu'Union nationale des coopératives agricoles, InVivo s'engage aux côtés de ses adhérents dans la recherche de solutions et le déploiement d'actions permettant de réduire les impacts des pratiques agricoles sur le réchauffement climatique.

AgroSolutions est spécialiste de l'analyse du cycle de vie (ACV) des produits agricoles et agroalimentaires. Ces outils de diagnostic permettent d'identifier et de mesurer les impacts environnementaux des différentes étapes de ce cycle, de les réduire en adoptant de nouvelles pratiques. InVivo contribue activement au programme Agribalyse, piloté par l'Ademe, afin de développer des méthodes d'ACV spécialement adaptées à l'agriculture et soutenir l'écoconception des produits agricoles.

La bonne gestion de la fertilité des sols et l'optimisation de la fertilisation en fonction des enjeux de productivité et de qualité, représentent ainsi l'un des principaux leviers d'amélioration de l'empreinte climatique de l'agriculture. Le groupe investit en recherche et développement et déploie des outils et des formations sur ce thème. Pour exemple, l'outil informatique de pilotage de la fertilisation Epiclès, utilisé sur près de deux millions d'hectares en France et qui permet la

réduction de plus de 100 000 tonnes d'équivalent CO₂ par an, soit autant que ce qu'émettent 20 000 Français annuellement.

Aux côtés de partenaires techniques et institutionnels, AgroSolutions est par ailleurs engagée dans l'évaluation et la valorisation économique de crédits carbone liés à des changements de pratiques agricoles. Citons par exemple l'expérimentation à grande échelle Crédit carbone légumineuses, valorisant les réductions d'émissions de gaz à effet de serre liées à l'introduction de légumineuses dans les rotations agricoles.

Préserver la biodiversité

80 % des cultures à travers le monde sont dépendantes de l'activité des insectes pour la pollinisation. En France, 70 % des 6 000 espèces végétales recensées sur l'ensemble du territoire sont étroitement dépendantes de l'activité des insectes pollinisateurs. Sans eux, pas de production de graines, ni de fruits. La protection de ces précieux auxiliaires est donc primordiale. L'artificialisation des paysages peut provoquer de longues périodes de disette pour les pollinisateurs. Pour assurer leur protection et leur survie, il faut donc préserver la diversité des sources de pollen et de nectar.

AgroSolutions a mis en place un service d'évaluation du potentiel alimentaire offert par un territoire aux pollinisateurs. Après un diagnostic des éléments paysagers et des pratiques agricoles, AgroSolutions estime les quantités de nectar et de pollen produites. C'est sur cette base que sont identifiées les solutions alliant production agricole et



Accord-cadre de collaboration sur la biodiversité avec le MNHN

AgroSolutions, Néodis et le Muséum National d'Histoire Naturelle travaillent de concert afin d'accélérer le développement des connaissances et le déploiement de solutions en faveur de la biodiversité.

AgroSolutions est l'un des premiers contributeurs de l'Observatoire Agricole de la Biodiversité. Dans le cadre du projet « 65 millions d'observateurs », Néodis participera à la promotion de l'observatoire de la biodiversité dans les jardins.

biodiversité par le renforcement des habitats naturels (mise en place de bandes enherbées, de haies et d'espèces mellifères). Plus de 80 sites ont été étudiés, soit environ 50 000 hectares avec la collaboration de 36 coopératives.

Néodis, filiale d'InVivo spécialisée dans la mise en marché de produits et services pour les animaux domestiques, a récemment étendu son savoir-faire à la petite faune sauvage du jardin (hérissons, chauves-souris, écureuils, oiseaux, insectes). Sa nouvelle gamme Nature à la maison participe à la création d'écosystèmes favorables à la biodiversité. De nombreuses jardinerias Gamm vert ont un rayon apiculture. Et plus symboliquement, trois ruches hébergeant 120 000 abeilles, sont installées dans le patio du siège d'InVivo à Paris.

Améliorer la qualité de l'eau, gérer ses usages

La gestion durable des eaux est essentielle pour la conservation des écosystèmes et l'adaptation au changement climatique. Elle constitue un des grands leviers de sécurisation et de développement des rendements agricoles. En France, suite au Grenelle de l'Environnement, après la mise en œuvre de plans d'actions pour assurer la protection des 500 captages les plus menacés par les pollutions diffuses, notamment les nitrates et les phytosanitaires, de nouvelles dispositions ont été prises: doublement du nombre de points de captage définis dans les Sdage (Schéma directeur d'aménagement et de gestion des eaux) en 2015, 4000 points prioritaires. 30 % de la surface agricole est déjà concernée par les enjeux liés à la qualité de l'eau.

2015 : année internationale des sols

Dans le cadre de cette initiative de la FAO, AgroSolutions renforce ses initiatives pour une meilleure gestion de la santé des sols: formations, cartographies de la fertilité des sols, recherche et développement autour de l'analyse de la vie biologique des sols et de l'optimisation de leurs fonctionnalités agroécologiques.

AgroSolutions accompagne les coopératives et les acteurs de l'eau (collectivités, industriels de l'environnement, bureaux d'études) dans chacune des étapes de la préservation et la reconquête de la qualité des eaux:

- délimitation des aires d'alimentation des captages et évaluation de la vulnérabilité des territoires;
- modélisation quantitative des flux et des impacts potentiels des activités et des pratiques agricoles sur les ressources en eau (nitrates, phytosanitaires);
- conception et assistance au pilotage des plans d'actions en lien avec les acteurs locaux pour s'assurer de leur pertinence et faisabilité;
- qualification et quantification de la performance agroenvironnementale des solutions mises en place.

Au travers de sa démarche Technic'Eau. InVivo réalise une veille sur les appels d'offres portant sur les bassins d'alimentation de captage et met à disposition des coopératives qui souhaitent répondre aux appels d'offres, ses expertises techniques, agronomiques, juridiques, hydrogéologiques et environnementales pour la réalisation des diagnostics, des études et recommandations de plans d'actions.

Compte tenu des enjeux primordiaux de gestion quantitative de l'eau dans de nombreux pays, AgroSolutions développe son expertise en la matière. Elle travaille sur le 1^{er} projet au Sénégal.

DES INITIATIVES POUR RÉDUIRE LES IMPACTS DE NOS SITES INDUSTRIELS

Soucieux de préserver les ressources non renouvelables, InVivo met en place des initiatives pour maîtriser l'impact environnemental de ses propres activités.

Améliorer l'efficacité énergétique du groupe

Fin 2012, InVivo a réalisé un bilan d'émission de gaz à effet de serre (GES) sur un périmètre d'activité qui concernait les bureaux, les infrastructures de stockage de grains ou d'engrais. 93 % sont des émissions directes qui concernent en particulier les installations industrielles. Afin d'améliorer ce bilan, le groupe a notamment travaillé à la meilleure efficacité énergétique de ses installations de séchage des grains et développe un programme de formation des opérateurs aux bonnes pratiques. InVivo Stockage s'est engagé dans le déploiement d'un système de management de l'énergie. Les quatre silos les plus contributeurs au bilan GES sont actuellement couverts par la démarche et ont reçu la certification Iso 50001. InVivo participe également avec Coop de France aux actions engagées dans le cadre de l'observatoire de l'énergie.

Dans ses nouvelles constructions, InVivo NSA intègre systématiquement des critères environnementaux et énergétiques. Sur le site InVivo Labs de Saint-Nolff, l'aménagement d'un bassin de phytoépuration en utilisant les plantes comme filtres naturels assure une épuration autonome des eaux usées.

455 000

hectares diagnostiqués par AgroSolutions dans le cadre d'études sur les aires d'alimentation de captage d'eau

1,35
million de tonnes
de grains
acheminées par train
par Magestiv en
2014-2015, soit
50 000 camions de
moins sur les routes

La maison de l'innovation est un bâtiment innovant en matière de solutions thermiques et de gestion des déchets, positif énergétiquement et très faiblement consommateur d'énergie. Par ailleurs, InVivo NSA a installé des chaudières biomasse dans cinq de ses usines de fabrication d'aliments (trois au Vietnam, deux au Brésil) et continue à déployer cette solution.

Une consommation d'eau sous surveillance

Les process industriels du groupe consomment peu d'eau. Néanmoins, des initiatives sont prises localement afin de réduire l'impact des consommations. Ainsi, la plate-forme logistique Logitia basée dans le Sud-Ouest, engagée dans une démarche de certification environnementale Iso 4001, a diminué sa consommation d'eau de 70 % par la mise en place de dispositifs de limitation de débit et d'un système de récupération d'eau de pluie pour alimenter sa réserve incendie.

Une usine InVivo NSA au Brésil a installé une station de traitement des eaux usées limitant ainsi les rejets dans l'environnement.

Traiter et recycler les déchets

Selon les principes de l'économie circulaire soutenus par le groupe, InVivo Stockage s'est engagé dans la valorisation des coproduits de stockage des grains dans des filières de méthanisation.

Sur un autre continent, InVivo NSA Brésil a développé un système qui lui permet maintenant de traiter localement ses déchets liquides émanant du processus d'extrusion, pour les voir ensuite valorisés

par des producteurs de fruits situés à proximité de l'usine.

Côté distribution grand public, la plate-forme Gamm vert Ouest a pris l'initiative d'organiser un ramassage hebdomadaire des déchets produits par les magasins du réseau de la région – cartons pliés, plastiques et bois – qui sont compactés et valorisés par leur partenaire Paprec. Ainsi, 200 tonnes ont été recyclées par Gamm vert Ouest en 2014-2015. InVivo participe à plusieurs démarches collectives. Le groupe est membre fondateur et actionnaire d'Adivalor qui pilote la filière nationale de gestion des déchets de l'agrofourniture. Aujourd'hui encore, Adivalor reste l'initiative la plus aboutie, en France comme en Europe, d'organisation volontaire de récupération des déchets. Ces déchets incluent également la gestion des équipements de protection individuelle (EPI) utilisés lors des traitements phytosanitaires. Leur élimination sera financée par une écocontribution incluse dans le prix de vente initial et collectée par InVivo en tant que metteur en marché. Le lancement opérationnel est prévu en 2016. InVivo est également fortement impliqué dans l'initiative Agriculture – Plastiques et Environnement (APE). Signataire de la charte « 100 % APE », InVivo s'engage à ne travailler qu'avec des fournisseurs qui agissent en conformité avec la démarche.



Favoriser l'accès à une meilleure alimentation

Un milliard de personnes souffrent encore de malnutrition. En parallèle, les pratiques alimentaires des classes moyennes des pays émergents évoluent, avec une demande croissante en protéines animales.

Dans de nombreux pays, dont la France, de nouvelles tendances de consommation apparaissent. Partout, la sécurité des aliments est un sujet de préoccupation majeure. Conscient de ses responsabilités et de ses atouts, InVivo s'engage à permettre un accès à une alimentation de qualité pour tous.

9

millions de tonnes de grains exportées par InVivo Trading en 2014-2015 notamment vers des pays qui en ont besoin pour nourrir leur population

Exporter les productions et les savoir-faire français

La France bénéficie de conditions pédoclimatiques privilégiées et du savoir-faire de ses agriculteurs. Produire au-delà des seuls besoins de consommation intérieure représente une réelle opportunité, car elle permet à la fois d'approvisionner des pays qui ne bénéficient pas de tels atouts, tout en créant de la valeur pour l'agriculture et les agriculteurs.

EXPORTER LES GRAINS FRANÇAIS POUR SUBVENIR AUX BESOINS D'AUTRES PAYS

De nombreux pays ont recours aux importations de matières premières agricoles, notamment de grains, pour subvenir à l'alimentation de base de leurs populations qu'ils ne peuvent satisfaire à partir de leurs seules ressources.

Demande croissante, tension sur les prix, cours volatils, pour répondre à ces enjeux, InVivo Trading développe une stratégie multiproduit, multiorigine et multidestination ainsi qu'une palette complète de services en matière de gestion de risque. InVivo exporte ainsi vers une vingtaine de pays. Cette stratégie bénéficie d'un atout exclusif: le contrat d'engagement partenaire (CEP) avec les coopératives sociétaires. Le CEP favorise la prise de position sur les marchés internationaux, afin d'offrir les meilleurs débouchés aux productions françaises à un prix garanti.

Les infrastructures et les chaînes logistiques d'InVivo, permettant de relier les zones de production aux structures portuaires, sont particulièrement performantes. Ainsi sur le port de Nantes-Montoir, le terminal d'InVivo peut accueillir des navires de 60000 tonnes de capacité. Quant au silo de Metz, il est devenu un point de sortie des marchandises par containers pour l'exportation sur pays tiers via Rotterdam.

PARTAGER NOS SAVOIR-FAIRE MÉTIERS TOUT EN ACCOMPAGNANT L'AUTONOMIE

InVivo dispose d'expertises agronomiques, zootechniques et technologiques qu'il peut déployer auprès d'autres agricultures du monde pour développer la production alimentaire locale.

La création d'InVivo Group Asia à Singapour vise à accompagner le développement de l'ensemble des activités du groupe sur l'Asie, à nouer des partenariats sur place. Cette plate-forme de services a également vocation à permettre aux coopératives adhérentes de l'Union de bénéficier de sa connaissance et de ses implantations dans cette région du monde.

Grâce à sa filiale Soprenor, InVivo partage son expertise en ingénierie des silos et des terminaux portuaires.

Un projet coopératif en Indonésie

InVivo Group Asia est engagée avec des partenaires locaux dans un projet de développement de la filière maïs pour approvisionner une usine d'aliments pour animaux dans la région de Java Est. Ce projet inclut la mise en place d'un soutien agronomique aux fermiers et d'un système d'achat, qui, s'il s'avère probant, permettra de fédérer les agriculteurs dans un cadre de relation contractuelle, très proche du modèle coopératif.

L'objectif? Aider ses clients pour le stockage et la conservation optimale des matières premières alimentaires. Au Maroc, InVivo a participé à un projet de construction de capacités de stockage à Jorf et Casablanca, incluant la formation des opérateurs locaux.

Au Sénégal, InVivo NSA a accompagné un de ses clients dans son projet de construction d'une seconde usine d'aliments du bétail. Assistance technique et mise à disposition de compétences ont été déployées pour la conduite du projet, le suivi du chantier de construction et le démarrage de la nouvelle usine.

LA QUALITÉ ET LA SÉCURITÉ SANITAIRE : DE LA FOURCHE À LA FOURCHETTE

Conscient de sa responsabilité vis-à-vis de ses clients et des consommateurs, InVivo place la qualité et la sécurité sanitaire des produits alimentaires au cœur de ses priorités. Elles constituent un droit universel, auquel notre groupe est particulièrement attaché.

Dans de nombreux pays où le groupe est implanté, la qualité des aliments, leur traçabilité est une préoccupation très forte des autorités publiques et des industriels. Les expertises et compétences de nos équipes sont à la disposition de l'ensemble de nos parties prenantes dans un souci de progrès collectif. La présence du groupe de la production, végétale et animale, à la distribution, nous permet d'aborder cette problématique de manière globale.

Iso 9001, GMP (Good manufacturing practice), GTP (Good trading practice), Charte de Sécurité Alimentaire, Iso 22000, les démarches volontaires pour maîtriser les risques sont multiples chez InVivo. Une quinzaine de référentiels sont ainsi déployés en France, comme à l'international. Les plans de maîtrise sanitaire sont mis en œuvre sur l'ensemble des sites de production et de distribution alimentaire du groupe.

Afin d'être toujours au fait des évolutions réglementaires, InVivo est présent dans la plupart des instances interprofessionnelles. Pour exemple, la collaboration d'InVivo aux travaux d'Oqualim et de Coop de France qui





De la vigne au vin : une démarche de progrès

En Languedoc Roussillon, Smag et Coop de France s'associent pour proposer des solutions informatiques, pour une meilleure traçabilité et une meilleure qualité des productions viticoles. Agreo vigne et Agreo vin représentent un vrai soutien dans le cadre de la démarche de progrès affichée par les caves coopératives.

œuvrent pour améliorer la qualité et la sécurité des aliments, a contribué à élaborer des guides de bonnes pratiques (ex. : collecte stockage de grains et fabrication d'aliments composés). Dans le cadre du développement de plans collectifs d'autocontrôles, InVivo participe aux travaux d'Oqualim, de l'Irtac (Institut de recherches technologiques agroalimentaires des céréales) et de Terres Inovia (centre technique des oléagineux et protéagineux).

Leader dans l'exportation de céréales, InVivo accorde depuis toujours une attention particulière au travail des grains de la réception au silo jusqu'au chargement des bateaux. Certifié Iso 9001 et GTP/CSA, InVivo Stockage a développé e.solis une application informatique spécifique pour assurer une traçabilité optimale dans ses silos. Dans un autre registre, InVivo a apporté sa contribution aux travaux de l'interprofession céréalière pour l'élaboration de la nouvelle grille de classification et de valorisation des blés français.

En alimentation animale, InVivo NSA dispose d'un processus de suivi de la qualité des matières premières avec une équipe dédiée à la qualité des référencements chez les fournisseurs. Par ailleurs, les unités de production d'InVivo NSA France s'appuient sur un outil de reporting, dont les données sont mises en commun dans un espace collaboratif. Cet outil permet dans un premier temps d'enregistrer toutes les anomalies constatées sur les sites, pour ensuite piloter la planification et le suivi des différentes actions d'amélioration.

Reconnu depuis longtemps pour son expertise en gestion technico-économique des élevages et sa capacité à élaborer des démarches d'amélioration continue de leurs performances, InVivo NSA Brésil a été contactée par un grand groupe de l'industrie laitière pour déployer auprès de ses fournisseurs une démarche qualité du lait via

Des plans de surveillance sanitaire draconiens

Nos sites industriels et de stockage de grains disposent d'un plan de contrôle analytique très poussé des matières premières et produits. Les paramètres contrôlés peuvent concerner aussi bien les contaminants microbiologiques (salmonelle, listeria) que chimiques (résidus de produits phytosanitaires, métaux lourds, mycotoxines).

les performances nutritionnelles des rations alimentaires des vaches. En distribution alimentaire, Gamm vert apporte à ses franchisés, une aide dans leur démarche de maîtrise des risques sanitaires au travers, notamment, de campagnes de prélèvements et d'analyses de produits en linéaire et d'audit annuel des pratiques. Le projet d'élaboration d'un plan HACCP commun pour les magasins de l'enseigne est en réflexion et devrait donner lieu à la mise à disposition des franchisés de règles, procédures et outils harmonisés.

Les crises sanitaires récurrentes, combinées aux exigences croissantes en matière de qualité, ont amené InVivo à renforcer significativement les activités de ses laboratoires d'analyses en France, comme à l'international. Spécialiste des analyses physico-chimiques et

microbiologiques, InVivo Labs dispose de trois sites dans l'Hexagone et d'un réseau de laboratoires à l'international, notamment au Vietnam, en Chine et au Brésil. Ses compétences ne cessent de s'élargir. InVivo Labs a obtenu de nouvelles accréditations pour les analyses d'OGM et de produits carnés. Depuis décembre 2014, il propose une offre spécifique d'analyses des nutraceutiques (compléments alimentaires). Suite au rapprochement en septembre 2015 avec AdGène, laboratoire français expert en biologie moléculaire, InVivo Labs s'est positionné sur le marché de la bioanalyse, avec un nouveau laboratoire de haut niveau.

Développer de nouvelles filières

Entre 1960 et 2000, la population mondiale a doublé. Durant cette période, l'alimentation de milliards d'êtres humains s'est améliorée en quantité et en qualité grâce au progrès de l'agriculture. Cet exploit peut être réédité par la création de nouvelles filières qui répondent aux besoins et attentes diverses des consommateurs, et leur structuration dans un souci de répartition équitable de la valeur ajoutée entre producteurs, industriels et distributeurs.

L'AQUACULTURE, UNE RÉPONSE AUX BESOINS EN PROTÉINES

Poissons et crustacés représentent une solution pour répondre à la demande croissante des populations en protéines animales. Selon un rapport de la Banque Mondiale, 62 % des produits de la mer que nous consommons en 2030 seront issus de l'élevage. L'aquaculture représente un axe fort de développement pour InVivo NSA, qui a mis en place un

62 %
des produits
de la mer seront
issus des élevages
aquacoles
en 2030

13 000
euros de dons
alimentaires
effectués par
Frais d'Ici
d'octobre 2014
à juin 2015

comité aquaculture international dont la mission est de piloter la stratégie aquacole de l'entreprise et de proposer des solutions et des services innovants pour ces filières. En 2009, InVivo NSA a repris les activités de BernAqua en Belgique, société spécialisée dans l'alimentation destinée aux larves de crevettes et de poissons. Au Brésil, elle a inauguré, en février 2015, sa première ligne de fabrication d'aliments micro-extrudés pour poissons sur son site de Descalvado dans l'État de São Paulo.

DES FILIÈRES VÉGÉTALES INNOVANTES

InVivo s'est associé à des industriels pour une meilleure valorisation des protéines végétales cultivées en France et en Europe, en alimentation humaine et animale. Fruit d'un partenariat public-privé, la plateforme Improve travaille également à la recherche de nouveaux débouchés appliqués à la cosmétique et aux matériaux biosourcés.

Des aliments haute technologie pour les éclosiers aquacoles

BernAqua a développé un savoir-faire de précision dans la mise au point des aliments premiers jours pour crevettes et alevins, des microparticules de 50 à 800 microns. Leur qualité est un gage de sécurité pour la croissance des crevettes et poissons.

Autre filière végétale d'intérêt, de par ses caractéristiques nutritionnelles et sa richesse en oméga 3: le lin. Les surfaces emblavées en lin sont aujourd'hui insuffisantes, alors que la demande européenne, elle, est en croissance constante. Semences de France, filiale d'InVivo, est partenaire de Linéa et de Lin 2000, acteurs engagés dans la promotion de cette production en France.

La filière blé améliorant peut être créatrice de valeur pour les coopératives comme pour les agriculteurs. Malgré une demande en hausse, la France est déficitaire en production de blé améliorant. Semences de France travaille désormais de concert avec le semencier suisse DSP pour enrichir l'offre en semences de blés riches en protéines.

FAVORISER LES FILIÈRES DE PROXIMITÉ ET L'AUTO-PRODUCTION

La proximité est un levier essentiel pour favoriser l'accès à une alimentation de qualité et réduire l'empreinte environnementale liée à la production elle-même, au stockage, au transport et au gâchis des denrées. La proximité est aussi une opportunité pour recréer du lien entre producteur et consommateur. L'ancrage au territoire, l'intimité de leurs relations avec les agriculteurs confèrent aux coopératives des atouts majeurs pour s'adresser directement aux citoyens-consommateurs et susciter leur confiance.

En sa qualité d'union nationale, InVivo fédère les coopératives dans ce sens, autour de projets

Don alimentaire

Frais d'Ici de Toulouse a signé une convention de partenariat avec les Restos du Cœur et le Secours Populaire qui peuvent disposer des produits quelques jours avant la date limite de vente.

structurants, créateurs de valeur pour chacun des maillons de la filière. Pour une meilleure répartition de la valeur entre producteurs et consommateurs, le monde agricole doit se réapproprier la valorisation et la mise en marché de ses productions.

Le pôle distribution grand public multiplie les initiatives dans ce sens. Avec l'enseigne Frais d'Ici, InVivo développe un nouveau concept de distribution alimentaire de proximité. Sur une surface de vente d'environ 800 m², quelque 2000 références de produits frais locaux sont proposées. Frais d'Ici valorise les modes de production les plus vertueux et la défense du revenu des producteurs en signant avec eux des contrats de production de trois ans. Un an après l'ouverture du 1^{er} magasin près de Toulouse fin 2014, un deuxième a ouvert ses portes près de Dijon en octobre 2015. D'autres formats de magasins Frais d'Ici sont à l'étude adaptés à la taille et à la clientèle de la zone de chalandise.

Les jardineries Gamm vert développent également un concept de boutiques Terroir regroupant une offre de produits alimentaires. L'enseigne met en valeur des spécialités emblématiques des

terroirs français, fabriqués par des PME de l'Hexagone selon des méthodes traditionnelles. Une centaine de magasins proposent également une offre de produits frais locaux.

Pour répondre aux nouvelles attentes sociétales des Français: envie de nature, locavore attitude, auto-production, Gamm vert se mobilise pour développer auprès du grand public les plaisirs du jardinage et du potager. Chaque année, lors de la fête du potager, l'enseigne organise des sessions de formation, des animations en magasin. Néodis propose une gamme de produits dédiés à la basse-cour Plume & Compagnie qui rencontre un très bon accueil auprès des consommateurs.

Ces initiatives prises pour développer les filières de proximité et soutenir l'autoproduction ouvrent la voie à de nouvelles réflexions engagées par InVivo à la croisée des enjeux alimentaires, de conservation des surfaces agricoles dans un contexte d'urbanisation croissante et de réponse aux attentes des citoyens en demande de nature. L'agriculture urbaine trouve sa voie et constitue un outil préconisé par l'ONU et la FAO pour contribuer à couvrir les besoins alimentaires tout en instaurant un circuit de proximité bénéfique aux producteurs et aux consommateurs, en réduisant la pollution, et en renforçant le lien social.



ENGAGEMENT
N°



Placer l'homme au cœur de nos actions

Dans un contexte de mondialisation, seule une agriculture responsable permettra de relever le défi alimentaire tout en pérennisant l'activité et le revenu des agriculteurs. Les coopératives, par les valeurs qu'elles portent, sont très bien placées pour construire cette agriculture et participer au développement économique des territoires. Les femmes et les hommes d'InVivo sont et seront à leurs côtés pour les aider à relever ce défi.

Faire vivre les hommes et les territoires

L'ancrage territorial des filières, le maintien de la diversité des productions, l'agroécologie, l'économie circulaire, permettent d'ouvrir de nouvelles perspectives au secteur agricole et participent pleinement à la stimulation de l'économie locale, créatrice d'emplois et de lien social. Par les produits et services qu'il conçoit et met en œuvre, InVivo crée de la valeur pour les coopératives et leurs agriculteurs et contribue à la préservation ou l'animation du tissu économique local.

STIMULER L'ÉCONOMIE LOCALE

Soutenir la consommation locale, c'est aussi maintenir les productions autour des bassins de consommation et renforcer – ou créer – un maillage agricole à proximité des villes. Avec l'enseigne Frais d'Ici, InVivo et les coopératives régionales sont acteurs de la distribution alimentaire dans les territoires. Frais d'Ici, qui répond aux attentes des consommateurs locavores et à leur recherche de proximité avec les producteurs, s'engage dans la défense de leur revenu, notamment par la mise en place de contrats de production annuels ou pluriannuels, mais aussi en privilégiant les circuits courts.

Son maillage et son réseau de plus de 1 000 magasins appartenant aux coopératives font de Gamm vert une véritable franchise des territoires.

La valeur économique générée par son activité, réinvestie localement, bénéficie directement à ses acteurs. Une centaine de magasins vont encore plus loin, en référencant des produits frais essentiellement élaborés par des PME locales. L'origine France est, par ailleurs, mise en valeur sur certaines gammes de produits, au moyen d'un label Origine France Garantie. C'est le cas de la gamme petfood Pure Origine de Néodis référencée dans le réseau de magasins Gamm vert et Delbard. La direction achats biens et services d'InVivo mutualise les besoins d'achats de ses différents métiers, met en place des contrats-cadres avec les fournisseurs que le groupe propose également aux coopératives

InVivo partenaire depuis 2011 du concours « Graines d'agriculteurs, les trophées de l'installation »

Ce concours porte des valeurs auxquelles InVivo adhère pleinement : le sens de l'entrepreneuriat agricole, la vision à long terme, la démarche durable, l'inventivité et l'innovation. Organisé par les Jeunes Agriculteurs, il récompense chaque année les projets innovants de jeunes agriculteurs installés depuis moins de 5 ans.

40 %
du chiffre d'affaires
agroalimentaire
français est réalisé
par les coopératives

Faire connaître la modernité du secteur coopératif

3000 entreprises et 600000 hommes et femmes ont décidé de s'associer pour faire entendre leur voix dans le débat public. La coopération agricole lance sa première campagne médiatique (TV et radio) en 2014 à laquelle InVivo a fortement contribué.

dans le cadre de son offre Giga Services. Certaines prestations de services exigeant proximité et réactivité auprès des donneurs d'ordre, InVivo privilégie dans ce cadre, le référencement de groupements de PME qui disposent d'une organisation leur permettant de contracter à l'échelon national tout en maintenant l'activité localement au plus près de leurs clients, par l'implantation et la couverture territoriale de leur réseau d'entreprises. C'est dans cet esprit qu'InVivo a contractualisé avec Astre : un groupement de transporteurs indépendants.

TERRITOIRES ET ENJEUX ENVIRONNEMENTAUX

La protection de la biodiversité, la préservation de la qualité des sols et de l'eau, la gestion des ressources naturelles constituent pour les coopératives des enjeux majeurs de la gestion du territoire et de la sécurisation de la production et du revenu agricole. InVivo accompagne les projets de développement et

d'aménagement du territoire et à ce titre, conçoit et met en œuvre l'ingénierie technique, organisationnelle et financière nécessaire au déploiement de mesures compensatoires aux impacts environnementaux des projets portés par les aménageurs territoriaux. InVivo a conduit une étude en Champagne-Ardenne pour un développeur de parc éolien, mobilisant différents partenaires locaux et nationaux. Grâce à un important travail de terrain réalisé selon des protocoles du Muséum National d'Histoire Naturelle, InVivo a conçu un panel de mesures compensatoires adaptées au territoire concerné par les parcs éoliens et a évalué avec les agriculteurs les meilleures façons de les développer.

INVIVO AU PLUS PRÈS DES POPULATIONS

De nombreux sites InVivo en France sont soumis à autorisation préfectorale.

Faire connaître l'histoire

Aux racines d'InVivo est un livre témoignage sur l'histoire de l'agriculture française de 1945 à nos jours. Cet ouvrage retrace, à partir de l'étude de sources inédites, une histoire passionnée et passionnante, incarnée par des hommes de talent et de conviction. Il met en lumière le rôle fondamental des coopératives et de leurs unions dans le développement de l'agriculture française et dans son expansion internationale.

InVivo veille au strict respect des prescriptions pour limiter les nuisances (bruit, poussières) et favoriser l'insertion territoriale optimale de ses activités. Pour exemple : la réalisation de journées portes ouvertes sur le silo de Santes (59) en mai dernier. Ces événements permettent également, dans un esprit d'ouverture et de dialogue, de sensibiliser le grand public aux métiers des filières agricoles et agroalimentaires. Dans le cadre du développement international de ses activités, InVivo veille à respecter les spécificités locales et les différentes cultures des régions où il s'implante.

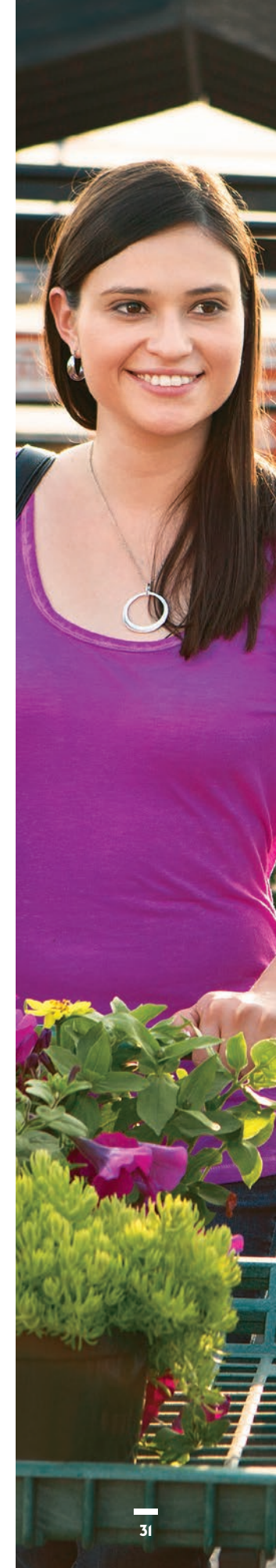
Le groupe s'investit dans le soutien d'initiatives locales. Il a participé sportivement et financièrement à deux courses à pied, La Vannetaise et Odyssea dont les bénéfices sont reversés en faveur de la recherche et de la lutte contre le cancer. Enfin, une filiale d'InVivo NSA, Total Alimentos, mène des actions auprès des communautés défavorisées du Brésil.

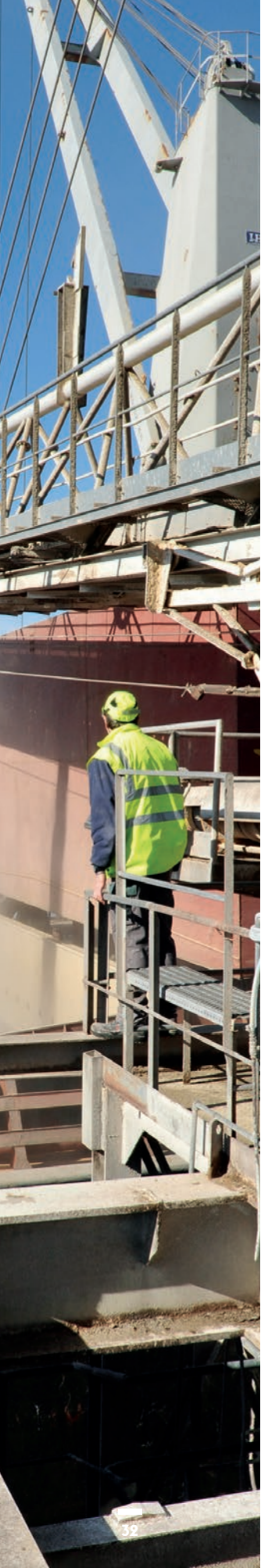
Un groupe socialement responsable

InVivo a défini un socle de valeurs : humanisme, engagement, innovation, esprit d'équipe, enthousiasme sur lesquelles s'appuient les politiques ressources humaines, santé et sécurité du groupe. Le déploiement de ces politiques dans les métiers est assuré par un réseau de responsables ressources humaines et de responsables QHSE qui représentent un appui auprès de l'ensemble des collaborateurs sur chacune des thématiques : paie, formation, hygiène et sécurité.

SANTÉ ET SÉCURITÉ AU TRAVAIL : UN PRINCIPE

La sécurité de l'ensemble de ses collaborateurs au-delà d'une priorité est un principe pour InVivo. Le pôle QHSE, en collaboration avec les responsables QHSE de chaque pôle métier, poursuit le développement d'outils et supports de sensibilisation sur le thème de la sécurité (par exemple la création de posters détaillant les dix règles d'or sur le périmètre mondial InVivo NSA). Près d'un tiers des heures de formation ont été consacrées à la sécurité en 2014.





Chez Gamm vert Ouest, 5 minutes pour démarrer du bon pied

Gamm Vert Ouest a mis en place, avec l'aide des kinésithérapeutes de RH Médiation, un plan d'échauffement musculaire sur mesure, pour réduire le nombre d'accidents du travail. Ces séances d'échauffement de 5 à 7 minutes font partie intégrante du temps de travail et présentent en plus un impact très positif sur le climat social.

57 % des salariés ont reçu une formation et près de 250 managers ont été formés à la réalisation de visites comportementales de sécurité. Des mesures organisationnelles sont déployées sur l'ensemble des sites du groupe et 650 visites comportementales de sécurité ont été réalisées sur les douze derniers mois. Ces efforts ont porté leurs fruits: le taux de fréquence des accidents du travail sur le périmètre France a été divisé par deux en trois ans.

Le groupe est aussi particulièrement attentif à la mise en œuvre des dispositifs qui touchent à ses domaines d'activités et à leur promotion. La mise en œuvre des traitements phytosanitaires est strictement encadrée pour garantir la sécurité de l'applicateur. Le service agroéquipement accompagne les coopératives dans cette mission, en proposant des équipements de protection individuelle (EPI), des formations et des outils pédagogiques de sensibilisation aux bonnes pratiques.

Par ailleurs, depuis plusieurs années, InVivo participe aux côtés d'autres organismes à une campagne de sensibilisation aux risques et aux bonnes pratiques se rapportant à l'usage des produits phytosanitaires. La mise en marché des produits chimiques homologués est accompagnée d'informations nécessaires à leur utilisation dans des conditions optimales de sécurité. Le pôle QHSE d'InVivo met son expertise réglementaire sur les produits chimiques à la disposition des métiers du groupe et ce sont plus de 2500 fiches de données de sécurité qui sont maintenues, mises à jour ou créées chaque année.

DÉVELOPPER LES COMPÉTENCES ET LES CONNAISSANCES

Dans un souci de cohésion et d'équité, le groupe s'applique à reconnaître la contribution et les compétences de chacun de ses 8200 collaborateurs, dont les profils et les talents sont très diversifiés. Véritable levier d'amélioration des performances du groupe, la politique ressources humaines s'appuie sur trois axes: détecter, développer et dialoguer.

L'individu, porté par le collectif

« Nourrissez votre potentiel » est inscrit comme pilier de la nouvelle marque employeur déployée par InVivo pour incarner ses valeurs, développer sa notoriété, attirer et fidéliser les talents. La construction de projets professionnels et le développement des compétences sont source d'épanouissement. C'est pourquoi évoluer et même changer de métier sont rendus possible par

l'accompagnement de l'ensemble des collaborateurs, par l'organisation d'entretiens de carrière ou la mise en œuvre d'une charte de mobilité. Sur les six derniers mois, 35 personnes ont été accompagnées dans cette nouvelle étape de leur projet professionnel.

InVivo s'applique à valoriser les idées de tous, à l'image du précepte « un homme, une voix ». Chacun est invité à proposer des idées nouvelles, sources de développement personnel et collectif. Les nouvelles recrues participent à une journée d'intégration suivie d'un parcours complet décliné selon les métiers, sous un format international ou français: stage ouvrier d'une semaine, intégration d'une équipe terrain en usine, rencontre des dirigeants pour des échanges conviviaux. En mettant à leur disposition de nombreux outils pour leur permettre de maintenir leurs connaissances et d'en acquérir de nouvelles tout au long de leur carrière, InVivo

HappyTrainees, label d'excellence

Durant l'année 2014-2015, 50 stagiaires et apprentis ont vécu chez InVivo une expérience professionnelle de 6 à 24 mois. Une majorité d'entre eux a choisi de prolonger sa collaboration avec l'entreprise avec un VIE, un CDD ou un CDI. InVivo NSA s'est vu remettre le label HappyTrainees qui récompense l'excellence en termes d'accueil et d'accompagnement des étudiants en entreprise.

accompagne ses collaborateurs sur le long terme.

Partager les connaissances pour faire grandir chacun

Les métiers s'internationalisent et se complexifient. Les équipes doivent s'adapter et acquérir de nouvelles compétences. Avec la création d'InVivo Campus en janvier 2015, le groupe propose une offre de formation à forte valeur ajoutée qui permet à la fois de développer les compétences des salariés, de les fidéliser, de promouvoir les valeurs d'entreprise et de garantir des standards de qualité adaptés à ses besoins et à ceux de la coopération agricole. InVivo Campus veut être un centre d'excellence où les salariés du groupe, les coopératives et nos partenaires, peuvent enrichir leurs savoirs et leurs pratiques. Au titre des récentes initiatives, InVivo Campus a lancé les « Lunch Time » qui permettent au personnel du siège de participer à des déjeuners linguistiques en anglais.

Afin de monter en puissance les compétences des collaborateurs et managers de l'enseigne, Gamm vert propose à ses franchisés de nombreux modules de formation qui peuvent être dispensés in situ, dans le magasin, pour faciliter l'appropriation concrète des meilleures pratiques.

2,5 %
de la masse salariale
du groupe est investie
dans la formation

Les **8 200**
collaborateurs
d'InVivo sont
mobilisés pour
la réussite du plan
stratégique « 2025
by InVivo »

DÉFENDRE LES PRINCIPES D'ÉQUITÉ ET D'ÉTHIQUE

La croissance durable d'InVivo repose sur la confiance de nos parties prenantes. Cette responsabilité, InVivo la partage collectivement, dans la mesure où son évaluation est liée au comportement et aux actions de chacun de ses salariés. Toutefois, adopter les bons comportements dans un monde et des environnements de travail parfois difficiles à appréhender peut s'avérer compliqué.

Afin de donner des repères à ses collaborateurs, InVivo a rédigé un code d'éthique applicable aux activités de nutrition et santé animales et détaille les comportements que les collaborateurs doivent adopter dans le cadre de la conduite des affaires. InVivo prévoit d'élargir le périmètre d'application de ce code éthique à l'ensemble de ses activités.

Lutter contre les discriminations

La signature, en 2011, d'un accord sur l'égalité professionnelle, la diversité et l'insertion des travailleurs en situation de handicap, marque la volonté d'InVivo d'agir contre les discriminations. Cet accord a depuis été suivi par la souscription d'un accord intergénérationnel et le déploiement de la politique diversité qui mettent l'accent sur l'accès à l'emploi pour tous. Concernant l'accès à l'emploi pour tous, de nombreuses initiatives ont été prises comme la diffusion des guides de bonnes pratiques de recrutement et la formation des managers et des recruteurs à ces outils.

InVivo a par ailleurs créé une mission Handicap qui accompagne les collaborateurs en situation de handicap afin d'assurer leur maintien dans l'emploi. Depuis 2012, elle a mené diverses actions ayant pour objectif de « lever les tabous » sur le handicap. L'organisation de journées annuelles sur cinq sites du groupe en France, a été l'occasion de réaliser des animations et des actions concrètes autour de ce thème. Par ailleurs, afin de donner la possibilité aux travailleurs handicapés de rejoindre le groupe, InVivo diffuse des offres d'emploi sur des sites de recrutement dédiés.

Avec l'accord intergénérationnel signé en 2013, InVivo participe au maintien de l'emploi des seniors. L'entreprise s'est fixé un objectif de recrutement de 9,75 % de seniors d'au moins 53 ans et de maintien du taux de personnes de plus de 55 ans. Concernant l'insertion professionnelle des jeunes, InVivo déploie une politique de relations écoles qui permet l'accueil de 50 à 100 stagiaires chaque année. Le groupe s'est fixé pour objectif de réaliser 40 % des embauches « groupe » en CDI sur la tranche 21-30 ans.

Concernant les rémunérations et les parcours de carrières, InVivo, dans le cadre de deux accords signés avec les partenaires sociaux, assure un suivi régulier et des corrections lorsque cela est nécessaire. Le droit au rattrapage des augmentations annuelles décidées dans le cadre des NAO (négociation annuelle obligatoire) pour les collaborateurs de retour d'un congé parental à temps plein,

est exercé de même que le maintien du salaire des collaborateurs durant les congés de paternité.

Un dialogue social dynamique

Le dialogue social et la communication en transparence avec les représentants du personnel constituent une priorité. Pour la troisième année consécutive, le document d'expertise économique et sociale d'InVivo a été communiqué aux élus des instances représentatives du personnel du groupe.

La direction ressources humaines a poursuivi, lors de l'exercice 2014-2015, un travail d'harmonisation et de développement d'un socle collectif social commun pour l'ensemble des salariés du groupe. L'objectif est d'offrir à tous les collaborateurs un statut collectif adapté aux différents métiers et d'assurer la cohérence et la solidarité en interne sur des thématiques telles que :

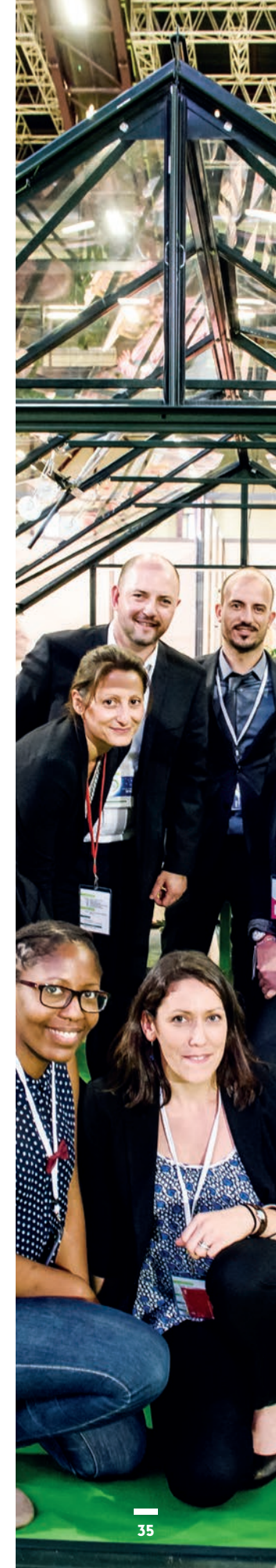
- protection santé complémentaire;
- système d'intéressement associé aux performances du groupe et aux objectifs métiers;
- participation et intéressement au travers de la mise en place d'un plan d'épargne entreprise (PEE) et d'un plan épargne retraite collectif (Perco).

InVivo a par ailleurs finalisé, avec les partenaires sociaux, un accord renforçant le rôle du CHSCT (Comité d'hygiène de sécurité et des conditions de travail) et portant sur la création de nouvelles instances afin de permettre à chaque salarié(e) d'être couvert par un CHSCT. Les axes de travail prioritaires pour l'année à venir porteront principalement sur les risques psychosociaux, la pénibilité et

les nouveaux modes d'organisation du travail, comme le télétravail.

Promouvoir la responsabilité sociétale dans la chaîne de valeur

L'intégration de critères éthiques dans le cadre des relations commerciales, constitue le prolongement des valeurs portées par le groupe. InVivo est soucieux du respect des principes fondamentaux de la convention de l'Organisation internationale du travail, notamment en ce qui concerne le travail des enfants, le travail forcé, les horaires de travail, les conditions de rémunération, la liberté d'expression et l'égalité des chances. Il intègre progressivement ces critères dans les contrats d'achat. À titre d'exemple, un récent appel d'offres national pour des conditionnements en big bag de semences, a exigé des garanties de traçabilité de production et de sensibilisation aux normes de l'Organisation des Nations Unies concernant le travail des enfants.



Pour nourrir de façon durable une population mondiale en pleine expansion, InVivo met en œuvre

La « Smart cooperation »



Relever le défi de développer une agriculture capable de nourrir, de façon durable, les 9 milliards d'humains dans les décennies à venir ne sera possible qu'en mobilisant tous les acteurs concernés. C'est pourquoi nous développons une démarche structurée et participative que nous signons « Smart cooperation ». Elle a pour fondement :

- d'activer l'intelligence collective en nouant des partenariats publics et privés pour diversifier nos activités et apporter des innovations responsables sur le marché, utilisables par le plus grand nombre ;
- de déployer auprès des coopératives et de leurs agriculteurs quelle que soit la taille des exploitations, l'accès aux meilleures techniques pour pouvoir produire plus et mieux avec moins, tout en réduisant les externalités négatives produites par l'agriculture, et en valorisant son potentiel de service environnemental ;
- de favoriser le transfert de compétences et le partage du savoir-faire y

compris auprès d'autres agricultures dans le monde pour accompagner l'autonomie en particulier dans le cadre de nos projets d'internationalisation ;

- d'écouter et de dialoguer avec l'ensemble de nos parties prenantes internes ou externes pour construire collectivement les réponses aux besoins de demain.

Les actions exposées dans ce rapport constituent le socle sur lequel InVivo capitalise et enrichit son plan d'amélioration.

Progresser de façon continue sur ces trois champs de responsabilité, c'est l'exigence qu'InVivo se donne pour le futur.

Puisque coopérer est source de valeur, en activant l'esprit qui anime la « Smart cooperation », InVivo s'engage sur la voie de la croissance durable au service des agriculteurs, de ses coopératives sociétaires, de ses partenaires, de ses collaborateurs, des consommateurs et de la société tout entière.

invivo

Coopérer, source de valeur

InVivo Group

83/85, avenue de la Grande-Armée

75782 Paris Cedex 16

Tél. : +33 (0)1 40 66 22 22

www.invivo-group.com

acteur engagé de



la
coopération
agricole
produisons l'avenir